

2024/5

معلومات عن

الطلاب الجدد وأولياء الأمور/مقدمي
الرعاية





عزيزي ولي الأمر/مقدم الرعاية،

مرحبا بكم في مدرسة ويرنيث. يعد هذا الكتيب فرصتنا الأولى لتعزيز شراكتنا معك ومع طفلك أثناء انتقاله من المدرسة الابتدائية إلى المدرسة الثانوية. نشكرك على اختيار مدرسة Werneth لتكون المدرسة الثانوية لطفلك. نريد أن نعمل معك للتأكد من نجاح عملية الانتقال الخاصة بهم، وعندما يبدأ طفلك رحلته نحو النجاح الثانوي معنا، فإنه يشعر بالتقدير والسعادة والأمان. نريد أن ينجح كل طالب في مدرستنا ويحقق إمكاناته.

نطاقنا للتأثير على الحياة محدود بدون شراكة حقيقية بين المنزل والمدرسة. معًا، يمكننا تحقيق الأفضل لطلابنا ومستقبل أكثر إشراقًا لهم. نتوقع من طفلك أن يعمل بجد وسنقدر دعمك في جميع الأوقات.

سنبذل قصارى جهدنا لإطلاعك على الحياة المدرسية بشكل عام والتقدم الذي يحرزه طفلك على وجه الخصوص. نحن مدرسة استماع وسوف نستمع دائمًا إلى آرائكم ونأخذ مخاوفكم على محمل الجد.

مدرسة Werneth هي عضو أكاديمي في Education Learning Trust، وهي مجموعة مدارس متعددة الأكاديميات ومقرها في ستوكبورت. يحتوي الصندوق على خمس مدارس، منها ثلاث مدارس ابتدائية ومدرستان ثانويتان. تعمل الأكاديميات بنفس الطريقة التي تعمل بها مدارس السلطة المحلية، ولكن لديها سيطرة مباشرة أكبر على مواردها المالية

محتويات

رسالة أخلاقيات المدرسة إلى طلاب السنة السابعة تنظيم الواجب المنزلي / القراءة الخاص بمدرس النموذج الخاص بك
5 للبدء 6 للانتهاء التقييم والإنجاز
التحصينات الحضور العمل في الشراكة قواعد السلوك الموحدة للمدرسة المكافآت تقديم الطعام
تواريخ الفصل الدراسي حماية سياسة الهاتف/تكنولوجيا المعلومات والاتصالات مكافحة التنمر الأشياء التي يجب تذكرها

والموارد، ويمكنهم العمل بشكل تعاوني لتحسين المعايير في جميع المدارس. من خلال الانضمام إلى Werneth، سينضم طفلك إلى شبكة من قادة المدارس الذين يعملون معًا للتركيز على هدفنا المتمثل في التعاون والتمكين وتحقيق أفضل ما في وسعنا لكل طفل.

نأمل أن تجد هذا الكتيب مفيدًا. يرجى قراءتها مع طفلك. لقد قرأت قدرًا كبيرًا من الأبحاث التربوية في وقتي، وتُظهر الأدلة أن الآباء / مقدمي الرعاية لهم تأثير كبير على إنجازات أطفالهم ونجاحهم في المدرسة، من خلال تعزيز قيمة التعليم. ونحن نتطلع إلى السنوات الخمس المقبلة من الشراكة القوية.

السيدة بي فوي مديرة المدرسة المؤقتة

روح المدرسة



Werneth School is a **community** where we build **positive relationships** based on **respect** and **valuing each other**.

We aspire to be **independent, confident** and resilient **learners**.

Ambition

We set high goals for ourselves and each other that mean we will be the best that we can be in school and beyond

Respect

We all follow the expectations to make Werneth a safe, positive and rewarding place to be. We value and appreciate each other's experiences, similarities and differences.

Resilience

We learn from when things go wrong so that we can persevere towards our goals

الفوائد للطلاب:

- تحقيق وإنجاز أكبر؛
- حضور أفضل؛
- تم الانتهاء من المزيد من الواجبات المنزلية؛
- المزيد من المواقف والسلوكيات الإيجابية؛
- زيادة المشاركة في التعليم ما بعد الثانوي

الفوائد للوالدين:

- مزيد من الثقة في دور المدرسة وفهمه؛
- ثقة أكبر في أنفسهم كأباء وفي قدرتهم على مساعدة أطفالهم على التعلم في المنزل؛
- احتمال أكبر أن يلتحق الآباء بالتعليم المستمر من أجل تعزيز تنميتهم.

الفوائد التي تعود على المدرسة والمجتمع:

- تحسين التواصل، ومعرفة أن الآباء يمكنهم فهم عملهم ودعمه بشكل أفضل؛
- مزيد من الدعم من الأسر؛
- سمعة أفضل في المجتمع لشباب المدرسة.

- التحقق من أنهم على استعداد جيد للمدرسة؛
- التأكد من أن طفلك يرتدي الزي الرسمي المناسب للمدرسة.
- اغتنم الفرصة لحضور أمسيات أولياء الأمور.
- احضر المناسبات المدرسية، إذا رأى طفلك أنك تتعامل مع المدرسة كمكان مثير للاهتمام فسوف يفعل ذلك أيضًا؛
- تذكر أن قائد الإنجاز العام لطفلك ومدير الدمج العام يمكنه المساعدة في المشكلات المتعلقة بالتقدم والتحصيل والحضور.

نحن على بعد مكالمة هاتفية أو رسالة أو بريد إلكتروني فقط.

مرحبا بكم في ويرنيث

عزيزي الطالب،

مرحبا بكم في مدرسة ويرنيث. أنت على وشك إجراء التغيير المهم من المدرسة الابتدائية إلى المدرسة الثانوية. باختيارك مدرسة Werneth والحصول على مكان لشهر سبتمبر، تكون قد اتخذت بالفعل الخطوات الأولى في رحلتك نحو النجاح الثانوي.

نحن فخورون للغاية بطلابنا ومدرستنا. نريد منك أن تعمل بجد لتحقيق أفضل ما لديك. بحلول نهاية السنوات الخمس التي قضيتها معنا، نريد منك أن تكون فخورًا بما حققته وأن تتمتع بمهارات التعلم مدى الحياة.

ستلتقي ببعض الموظفين وأعلم أنهم حريصون على مساعدتك ودعمك.

المدرسة الثانوية هي شراكة ومعنا يمكننا تحقيقها. سيكون التقدم الذي تحرزته في مدرسة Werneth School بمثابة شراكة حقيقية.

تؤمن مدرسة Werneth بمنهج واسع ومتوازن طوال فترة وجود الطلاب في المدرسة.

يتبع الطلاب منهجًا يركز على مجموعة واسعة من المواضيع، مع تخصيص وقت طويل للتركيز على المواد الأساسية مثل اللغة الإنجليزية والرياضيات والعلوم.

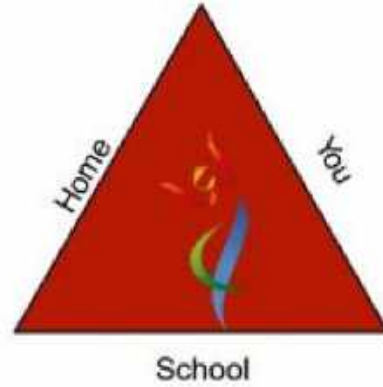
يتبع الطلاب برنامجًا دراسيًا صارمًا في المرحلة الأساسية 3، قبل اختيار مجموعة واسعة من خيارات GCSE في نهاية العام التاسع.

يعد الدعم والإثراء أمرًا مهمًا في Werneth، وهناك العديد من آليات الدعم الإضافية في المدرسة. وعلى الطرف الآخر من الطيف، يمكن لطلابنا الوصول إلى فرص الموهوبين والمتفوقين.

يعد تطوير "المهارات الحياتية" موضوعًا مهمًا في مناهجنا الدراسية، مع أيام مخصصة لتجربة المهارات الحياتية في جميع المجموعات التي تبلغ مدتها 5 سنوات، ويتعلم جميع الطلاب في دروس مخصصة للتعلم الحياتي.

وأخيرًا، تستفيد المدرسة من البرامج المدعومة بالتنسيق مع راعي مدرستنا الطموحة مؤسسة مانشستر يونايتد.

وهذا يعني أنه يمكن للطلاب الوصول إلى برنامج إثنائي كبير للأنشطة القيادية والتنموية.



ستلتقي قريبًا بمعلمك النموذجي، وسيكون هذا الشخص مهمًا جدًا لوقتك في مدرسة Werneth School. يبقى مدرس النموذج الخاص بك معك طوال السنوات التي تقضيها في مدرسة Werneth وسوف يدعمك في كل خطوة على الطريق.

نأمل أن تأتي إلى المدرسة وتشعر بالسعادة والأمان كل يوم. شارك، وحدد لنفسك أهدافًا للتعلم وقم بأداء واجباتك المنزلية. أنت تكبر بسرعة ونأمل أن تغتنم كل فرصة في الدروس وبعد المدرسة في أنديةنا العديدة للاستمتاع بوقتك معنا والنجاح في مدرستنا.

حظ سعيد! إنني أتطلع للقائك.
السيدة بي فوي مديرة المدرسة المؤقتة

تنظيم السنة السابعة

سوف يساعدك معلمو النماذج في العثور على طريقك، ومساعدتك في واجباتك المنزلية وتحقيق النجاح في وقتك في مدرسة Werneth.



إن القيادة في كل عام هي قائد إنجاز عام.
هذه هي السيدة H Massey المسؤولة عن:

- التقدم العلمي؛
- حضور
- سلوك
- رفع تحصيل الطلاب؛
- تطوير مواقف إيجابية تجاه التعلم؛
- تشجيع الشعور بالانتماء إلى كل مجموعة سنة.

مدير التضمين السنوي - مسؤول عن:

- حضور
- سلوك
- القضايا الرعوية / الإحالات
- رفاهية الطالب

أوقات اليوم الدراسي:

وقت	فترة
8.45-9.10	تسجيل
9.10-10.10	الدرس 1
10.10-11.10	الدرس 2
11.10-11.30	استراحة
12.30-13.30	الدرس 4
14.10-15.10	الدرس 5

فريق القيادة



السيدة إل تايلور مساعد مدير المدرسة السيدة جي دي مساعد مدير المدرسة السيد دي ويليس مساعد مدير المدرسة السيدة جي كيندي مساعد مدير المدرسة السيدة آر تشانتلر نائب مدير المدرسة السيدة بي فوي مديرة المدرسة المؤقتة



السيدة H ماسي مساعد القائد الأعلى السيدة إي وارن مديرة المناهج السيد جي لاهاي مساعد مدير المدرسة السيد جي نورمان مساعد مدير المدرسة السيد بي برايتون مدير المناهج

مدرس النموذج الخاص بك



بدون أدنى شك، المعلم الأكثر أهمية بالنسبة لك في مدرسة Werneth هو مدرس النموذج الخاص بك.

إنه الشخص الذي يجب أن تذهب إليه إذا واجهت أي صعوبات أو مشاكل. إنهم متواجدون لمساعدتك وتقديم المشورة لك وإرشادك خلال السنوات الخمس التي تقضيها معنا.

سوف يراك مدرس النموذج الخاص بك كل يوم وسيكون مهتمًا بكل ما تفعله. سيبدل مدرس النموذج الخاص بك كل ما في وسعه لمساعدتك على الاستقرار بسرعة والتأكد من إحراز التقدم الصحيح في الدروس.

ستكون مدرسة Werneth مختلفة تمامًا عن مدرستك الابتدائية.

لقد عمل بعض معلمي مدرستك الابتدائية جنبًا إلى جنب مع فريقنا الانتقالي بجد لجعل هذا التغيير من المدرسة الابتدائية إلى مدرسة Werneth سلسًا وسهلاً قدر الإمكان. سيعرف مدرسو النموذج الخاص بك الكثير عنك بالفعل.

سيشرف مدرس النموذج الخاص بك على أنشطة النموذج الخاص بك ويتأكد من أنك تقرأ كتابك بانتظام. سوف يتحققون من أن لديك المعدات الصحيحة معك. سوف يتأكد مدرس النموذج الخاص بك أيضًا من أنك ترتدي الزي الرسمي الصحيح.

للحصول على الحضور الجيد والالتزام بالمواعيد والزي الرسمي والتنظيم، سيتمحك مدرس النموذج الخاص بك نقاط الإنجاز.

مواضيع السنة السابعة

- فن
- إنجليزي
- الرقص
- دراما
- فرنسي
- جغرافية
- تاريخ
- الحوسبة
- الرياضيات
- موسيقى
- التعليم الجسدي
- التعلم مدى الحياة
- المعتقدات والقيم
- علوم
- تكنولوجيا



إرسال الدعم

إذا شعرت أن طفلك قد يحتاج إلى بعض التوجيه والدعم الإضافي في تعلمه، فيرجى الاتصال بقسم الاحتياجات التعليمية الخاصة. إذا تلقى طفلك مخصصات إضافية خلال المدرسة الابتدائية، فقد ترغب في الاتصال بمدرسة SENDCO لمعرفة ما إذا كانت هناك حاجة إلى تدخلات أخرى. السيدات في قسم الاحتياجات التعليمية الخاصة



Sara.Burke@wernethschool.com



العمل في المنزل



يعد الواجب المنزلي جزءًا أساسيًا من إحراز تقدم جيد والتحول إلى متعلم مستقل

Google Classroom هو النظام الأساسي للتعلم عبر الإنترنت الذي تستخدمه Werneth. تقوم الأقسام بتحميل العمل ويتم تعيين الواجبات المنزلية من خلاله. في Werneth نستخدم أيضًا Google Classroom كمخطط رقمي لنشر الواجبات المنزلية وإدارتها عبر الإنترنت. يمكن للطلاب الوصول إلى Google Classroom لكل مادة من موادهم لرؤية الواجب المنزلي الذي تم تعيينه.

إيدولينك

سيتمكن الآباء من رؤية الواجبات المنزلية التي تم تعيينها لأطفالهم من خلال حساب الوالدين الخاص بهم في تطبيق Edulink

يتم تعيين واجبات الرياضيات عبر موقع SPARX، ويتم تعيين واجبات اللغة الإنجليزية عبر موقع ويب يسمى Educake، وسيتم تزويد جميع الطلاب بتسجيل الدخول.

دعم الوالدين

من الضروري أن يدعم الآباء ومقدمو الرعاية أطفالهم في الواجبات المنزلية. هناك طرق عديدة لتقديم هذا الدعم. من خلال تشجيع طفلك على إكمال الواجبات المنزلية، من خلال مراقبة الواجبات المنزلية حتى تعرفي ما هي المهام التي من المتوقع أن يكملها طفلك. يمكنك أيضًا الثناء على طفلك عندما يكمل واجباته المدرسية.

نصائح للمنزل

- خصص مكانًا لإنجاز الواجبات المنزلية أو تأكد من إكمال طفلك لها في مكتبة المدرسة؛
- تأكد من توفر المعدات اللازمة: أقلام الرصاص، وأقلام الحبر، والممحاة، والآلة الحاسبة، والمسطرة؛
- تخصيص وقت خاص لأداء الواجبات المنزلية كل يوم؛
- أصر على إيقاف تشغيل التلفزيون حتى يتمكن طفلك من التركيز، ففي بعض الأحيان يساعد تشغيل الموسيقى بصوت منخفض على إخفاء الأصوات المنزلية؛
- إذا كان هناك الكثير من الواجبات المنزلية، ساعد طفلك على تنظيم الوقت؛ ضبط مؤقت وتشجيع الحصول على فترات راحة قصيرة مدتها بضع دقائق؛
- مراقبة Edulink والإبلاغ عن أي مخاوف إلى مدرس النموذج الخاص بطفلك؛
- نادي الواجبات المنزلية متاح بعد المدرسة للحصول على الدعم.

قراءة

تعد القراءة مهارة أساسية ضرورية لتحقيق تقدم جيد في العديد من المواد وتحسن من خلال الممارسة المنتظمة.

يتم تعيين طلابنا في الصف السابع واجبات منزلية أسبوعية للقراءة على Sparx Reader. يمنح برنامج Sparx Reader جميع الطلاب إمكانية الوصول إلى مجموعة غنية من الكتب في المنزل، مع اختبارات قصيرة لدعم القراءة الممتعة. بمجرد وصول الطلاب إلى مستوى القارئ الذهبي، يمكنهم إضافة أي كتاب يرغبون في قراءته وكسب النقاط عن طريق الاحتفاظ بسجلات القراءة. سيحصل الطلاب على مجموعة من المكافآت من خلال نقاط Sparx Reader الخاصة بهم، بما في ذلك الكتب والقسمات وتذاكر طاوور العشاء ورحلات المكافآت.

يحصل الطلاب على درس في المكتبة كل أسبوعين، حيث يشاركون في مجموعة من أنشطة القراءة مع مدرس اللغة الإنجليزية. المكتبة مفتوحة أيضًا في أوقات الاستراحة والغداء للقراءة المستقلة.

6 للبدء - 5 للانتهاء

هنا في مدرسة Werneth نتوقع من الطلاب اتباع إجراءات روتينية واضحة حول بداية الدروس ونهايتها. وهذا يساعد على تحقيق بيئات تعليمية هادئة وهادفة



TO START...

1. Arrive on time.
2. Wear correct uniform smartly.
3. Enter calmly and take your allocated seat.
4. Place equipment on your desk.
5. Be ready to learn on arrival.
6. Begin the Do Now task as soon as you enter.

BE READY TO LEARN

TO FINISH...

1. Keep learning until told to stop.
2. Tidy away equipment as instructed.
3. Remain seated until told to stand.
4. Check uniform is smart.
5. Leave calmly as directed.

RESPECT THE ROUTINE



EduLink - School App

EduLink allows you to access information about your child or children with a single login. It also allows the School to communicate messages to you directly about your child.

يمكن الوصول إلى EduLink على أي جهاز - كمبيوتر شخصي أو كمبيوتر محمول أو جهاز لوحي أو جهاز محمول - عبر متصفح الويب أو عبر التطبيق.

الرسائل-البريد الإلكتروني والرسائل النصية القصيرة والإشعارات الفورية

حضور

الجدول الزمني

التقارير

تفاصيل الاتصال في حالات الطوارئ/معلومات تحديث الموافقات الأندية

جداول الامتحانات

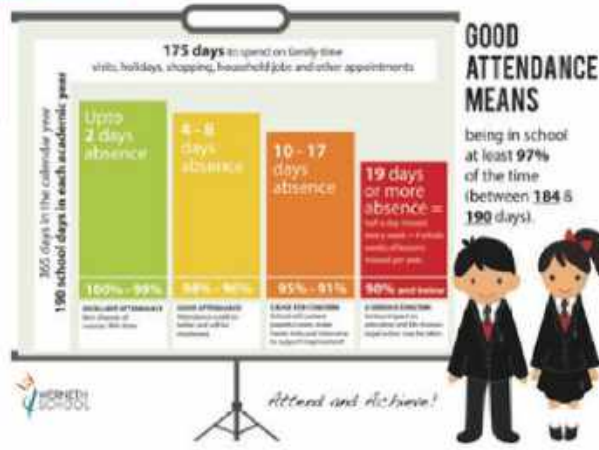
إنجاز والسلوك

تقويم

لوح الإعلانات

الإبلاغ عن الغياب

تعرف على فريق الحضور



سيدة الحضور قاعة T

تلتزم مدرسة Werneth بتحقيق أقصى قدر من الإنجاز لجميع طلابنا. هناك علاقة واضحة بين الحضور الجيد والتحصيل التعليمي. هدفنا هو تعزيز الحضور المنتظم والالتزام الجيد بالمواعيد من أجل ضمان تحقيق جميع طلابنا إمكاناتهم.

إن هدف مدرسة Werneth هو أن يستمتع التلاميذ بالتعلم وتجربة النجاح وتحقيق إمكاناتهم الكاملة.

نعتقد أن أحد أهم العوامل في تعزيز الحضور الجيد هو تنمية الاتجاهات الإيجابية تجاه المدرسة والشعور بالانتماء. وتحقيقاً لهذه الغاية، فإننا نسعى جاهدين لجعل مدرستنا تجربة سعيدة ومفيدة لجميع الأطفال، وتعزيز العلاقات الإيجابية القائمة على الاحترام المتبادل مع أولياء الأمور.

- من خلال تعزيز الحضور الجيد والالتزام بالمواعيد، نهدف إلى:
- ضمان الحضور الجيد والالتزام بالمواعيد هو الأولوية لجميع المشاركين في المجتمع المدرسي
 - توعية طلابنا بأهمية الحضور الجيد والالتزام بالمواعيد
 - تقديم الدعم والمشورة والتوجيه لأولياء الأمور والتلاميذ والموظفين
 - العمل بالشراكة مع أولياء الأمور
 - احتفل وكافئ الحضور الجيد والالتزام بالمواعيد.



مسؤول الحضور الأنسة بي بريج / دعم التوعية العائلية



ضابط الحضور الأنسة إل هاريسون / دعم التوعية العائلية

العمل بالشراكة مع المدرسة



تظهر الأبحاث أن الغياب عن المدرسة يزيد من احتمالية عدم تحقيق النتائج الرئيسية في السنة 11.

تحدث مع طفلك عن يومه. وضع إجراءات روتينية لوقت النوم والاستيقاظ وتعبئة الكتب والمعدات والتأكد من إكمال الواجبات المنزلية. احتفل بالنجاح واستمع إلى المخاوف. تذكر أن الدعم متاح دائماً من موظفي المدرسة إذا كنت ترغب في مناقشة أي شيء يؤثر على حضور طفلك.

ماذا أفعل إذا اضطر طفلي إلى الغياب؟

إذا كان طفلك غير قادر على الذهاب إلى المدرسة، فنطلب منك الاتصال بنا قبل الساعة 8.20 صباحاً لإبلاغنا بالسبب. من المهم أن تتصل بالهاتف كل يوم غياب حتى نعرف أن طفلك لن يحضر. برجاء الإبلاغ عن غيابك على الرقم 01614941222، الخيار 2 أو استخدم تطبيق Edulink.

الالتزام بالمواعيد

من المتوقع أن يكون جميع الطلاب في المدرسة بحلول الساعة 8.35 صباحاً، وأن يكونوا جاهزين لبدء المدرسة في الساعة 8.40 صباحاً. سيحصل أي طالب متأخر عن الالتحاق على علامة "L". سيتم منح أي طالب يصل إلى المدرسة بعد الساعة 9:30 صباحاً علامة U والتي سيتم احتسابها على أنها غياب غير مصرح به.

المرض سيتغيب جميع الأطفال عن المدرسة بسبب المرض في وقت ما. إذا كان طفلك يشعر "بظروف الطقس" ولكنه ليس مريضاً بدرجة كافية لرؤية الطبيب، فيجب تشجيعه على الحضور إلى المدرسة. يمكن إرسال الطلاب الذين يشعرون بتوعك خلال اليوم الدراسي إلى المنزل بالتشاور مع نفسك. عندما يتغيب الطلاب بشكل متكرر بسبب مرض بسيط، فقد يكون ذلك مدعاة للقلق لأنه يؤثر على التعلم والتقدم. سننظر في هذا الأمر ونناقش معك الطرق التي يمكننا من خلالها دعم طفلك.

المواعيد الطبية وطب الأسنان

نطلب أن يتم ترتيب المواعيد الروتينية خارج ساعات الدراسة. حيثما أمكن، يجب تقديم دليل على التعيين إلى المدرسة.

إجازة الغياب

لا يمكن التصريح بالعطلات في الفصل الدراسي دون ظرف استثنائي. إذا تم أخذ الإجازة دون إذن، فسيتم إحالة الأمر إلى السلطة المحلية التي قد تصدر غرامة قدرها 60 جنيهًا إسترلينيًا لكل والد لكل طفل.

استمرار الغياب

ينص قانون التعليم لعام 1996 على أنه إذا فشل طفل في سن التعليم الإلزامي وهو تلميذ مسجل في المدرسة في الحضور بانتظام، فإن الوالد أو مقدم الرعاية يكون مذنباً بارتكاب جريمة. إذا كان طفلك يتغيب عن المدرسة بانتظام، فسوف نقدم المساعدة والدعم لتحسين ذلك. نحن نعمل بشكل وثيق مع مجلس Stockport وسنطلب منهم إصدار إشعار جزائي أو اتخاذ إجراءات قانونية في محكمة الصلح إذا لم يتحسن الحضور.

يدعم

الدعم متاح دائماً من فريق الحضور. إذا كنت ترغب في مناقشة أي شيء يؤثر على حضور طفلك، فلا تتردد في الاتصال بنا على 01614941222 (الخيار 2). إذا كانت لدينا مخاوف، سيقوم فريق الحضور بإجراء مكالمة هاتفية وإجراء زيارات منزلية وإرسال رسائل نصية وخطابات لتنبيهك بهذا الأمر وسيعمل معك على حل أي مشكلات.

طرق للآباء لتعزيز الحضور المنتظم

تحدث بانتظام مع طفلك عن المدرسة وكيف يشعر بها. من المرجح أن يحضروا إذا شعروا بالدعم والاستماع إلى مخاوفهم

هاتف المدرسة في أقرب وقت ممكن لشرح سبب غياب طفلك ومتى تتوقع عودته. إن وضع رقم المدرسة في هاتفك أو استخدام تطبيق Edulink يمكن أن يوفر الوقت.

السماح ليوم واحد فقط في المنزل لمرض حقيقي.

تعرف على روتين اليوم الدراسي لتجنب المشكلات، على سبيل المثال، هل قاموا بتجهيز مجموعة أدوات التربية البدنية الخاصة بهم؟ إذا كانت لديك أي مخاوف، اتصل بنا وستقوم بالتحقق من الحضور وتكون متحفظين.

الثناء والمكافأة على الحضور الجيد؛ حتى لو كان النجاح بسيطاً، على سبيل المثال، الالتحاق بسرعة، حتى لو كان الدرس الأول صعباً على طفلك.

يرجى الاتصال بمدير دمج طفلك أو فريق الحضور.

زي مدرسي



نشعر أن الزي المدرسي يعطي شعورًا بالانتماء ومن خلال ارتداء الملابس المناسبة يمكن للطلاب إظهار الفخر بمدرستهم.

يجب على جميع الطلاب ارتداء الزي المدرسي، وقد وجدنا دائمًا أن أولياء الأمور يشيرون إلى تفضيلهم الشديد له. ومع ذلك، نشعر أن الزي الرسمي يجب أن يكون ذكيًا وصديقًا للطلاب وليس أعلى من الملابس الأخرى. نطلب أن يتم وضع علامة واضحة على كل قطعة من الملابس المدرسية تحمل اسم المالك.

• السترة: سوداء مع شعار المدرسة؛

• سترة من النوع الثقيل: رقبة على شكل حرف V حمراء مع شعار المدرسة؛ (اختياري) • البنطلون: أسود مفصل؛

• التنورة: تنورة سوداء مطوية أو بنطلون مصمم؛

• القميص/البلوزة: أبيض مع ياقة وأزرار في الأعلى؛

• ربطة العنق: يجب ارتداؤها بطريقة تعكس الزي المهني ويجب أن تصل إلى ما فوق البحرية مباشرة؛

• الأحذية: أحذية سوداء عادية يتم ارتداؤها أسفل عظمة الكاحل - لا ينبغي ارتداء أحذية رياضية في المدرسة • الجوارب/الجوارب الطويلة: جوارب سوداء للكاحل يتم ارتداؤها تحت الركبة أو لباس ضيق أسود.

يجب ألا يكون هناك أي نمط ملون أو كتابة على قماش أي قطعة من الملابس المدرسية (بما في ذلك الأحذية).

يجب على الطلاب عدم ارتداء ملابس الدنيم.

إذا كنت بحاجة إلى ارتداء الحجاب لأسباب دينية، فيرجى التأكد من أن هذا الحجاب أسود عادي بدون أي شعارات أو أهداب أو خرز أو تطريز.

لا ينبغي أن ترتديه الماكياج.

لا يجوز ارتداء المجوهرات باستثناء زوج صغير من الأقراط وساعة اليد. لا يُسمح بجميع المجوهرات الأخرى بما في ذلك ثقب الوجه.

يُسمح فقط بارتداء عصابت الرأس أو مشابك الشعر ذات اللون الأبيض أو الأسود أو الأحمر.

يجب على الطلاب عدم ارتداء القمصان تحت قمصانهم. يجب على الطلاب ارتداء السترات في جميع الأوقات.

يجب ألا تحتوي الأحذية على علامة تجارية رياضية أو خطوط أو خطوط أو ملصقات ملونة أو أشرطة عاكسة. أسود عادي فقط.

يجب أن تكون الحقائق المدرسية بحجم مجلد A4، ولا ينبغي أن تكون حقائق اليد أو الحقائق. يجب أن تكون الأكياس عادية وداكنة اللون.

لا ينبغي ارتداء المعاطف في مبنى المدرسة.

يتم إصدار العواقب للطلاب الذين لا يرتدون الزي الرسمي الكامل.

زي التربية البدنية

فيما يلي الملابس الرياضية التي يجب على طلاب التربية البدنية ارتداؤها.

من الضروري "لصالح النظافة الشخصية" والنظافة أن يقوم الطلاب بتغيير ملابسهم في جميع دروس التربية البدنية.

مجموعة PE / مجموعة الرقص

- قميص بولو باللونين الأسود والأحمر مع الشعار؛
- شورت أسود أو طماق مع الشعار؛
- قميص من النوع الثقيل أسود اختياري.
- بنطلون رياضي أسود اختياري.
- جوارب كرة قدم اختيارية باللون الأحمر/الأسود.

أولاد

الأحذية: الأحذية الرياضية، وأحذية كرة القدم (يوصى باستخدام المسامير اللولبية للاعب الفريق).

فتيات

الأحذية: يوصى باستخدام الأحذية الرياضية أو الأحذية كرة القدم أو الهوكي ذات النعل المصنوب للاعب فريق المدرسة.



يمكن شراء الزي الرسمي من:

- بوني باونسر، طريق ستوكبورت، بريديبري
- مونكهاوس سكولوير، 217 تشيسترجيت، ستوكبورت



نحن ويرثيث

يتعاون

- سوف نتعامل مع بعضنا البعض على قدم المساواة والعدل
- سنشجع وندعم ونساعد بعضنا البعض
- سوف نتحدى بعضنا البعض بالطريقة المناسبة

تمكين

- سنبحث عن طرق للثناء والاحتفال ببعضنا البعض
- سنحتفل باختلافاتنا
- سنساعد بعضنا البعض على عدم الاستسلام إذا أصبحت الأمور صعبة

يحقق

- وسوف نعرف ما هي أهدافنا وكيفية الوصول إليها
- سوف نفهم أننا بحاجة إلى ارتكاب الأخطاء حتى نتمكن من التحسن
- سنشرح لبعضنا البعض الأخطاء التي حدثت وكيفية تحسينها عندما نحتاج إلى ذلك

كل هذا هو كيف نحترم أنفسنا ونحترم بعضنا البعض ونظهر ثققتنا ببعضنا البعض



**EDUCATION
LEARNING
TRUST**

COLLABORATE - EMPOWER - ACHIEVE





Recognising Achievement

7 WAYS TO EARN POINTS

1

- احضر إلى المدرسة كل يوم
- لكل يوم تذهب إلى المدرسة سوف تحصل على نقطة واحدة.

2

- كن منظمًا
- لكل يوم تذهب إلى المدرسة سوف تحصل على نقطة واحدة.

3

- موقوف ممتاز للتعلم
- إن الاستمرار في المهمة طوال الدرس سيكسبك نقطة واحدة.

4

- أظهر مجهودًا جيدًا في الدرس
- اعمل بجد وحافظ على دوافعك وأكمل أي مهام محددة.

5

- الإنجاز المتميز
- أكمل عملاً ممتازاً أو حقق أعلى بكثير من إمكاناتك في اختبار أو اختبار.

6

- اذهب إلى نادي ما بعد المدرسة
- حضور نادي ما بعد المدرسة بانتظام، نقطة واحدة لكل جلسة.

7

- خدمة المجتمع
- المساعدة في المجتمع المدرسي، والقارئ الأقران، والطالب الكبير، ومجلس المدرسة.

REWARDS AT WERNETH SCHOOL

الإفطار: 8.15 صباحاً - 8.45 صباحاً الاستراحة:
11.30 صباحاً - 11.30 صباحاً الغداء: 1.30 ظهراً
2.10 ظهراً

تقديم الطعام

التمويل المدرسي

يتم توفير الطعام لمدرسة Werneth بواسطة Taylor Shaw. وتتوافق قوائم الطعام بشكل كامل مع المعايير الغذائية القانونية التي وضعتها الحكومة والتي دخلت حيز التنفيذ بالنسبة للمدارس الثانوية في سبتمبر 2009، ويتم تحديثها كل عام. تتوفر المرافق للطلاب والموظفين على النحو التالي:

نحن نستخدم ParentPay في مدرستنا مما يعني أنه يمكن للطلاب شراء الطعام والشراب ببصمات أصابعهم. يمكنك تعبئة حساب طفلك عبر الإنترنت عن طريق تسجيل الدخول إلى ParentPay عبر الإنترنت، www.parentpay.com. سيتم إرسال تفاصيل تسجيل الدخول إليك وإرشادات حول كيفية القيام بذلك عندما يبدأ طفلك في Werneth. وبدلاً من ذلك، يمكن للطلاب استخدام ماكينة تعبئة الرصيد الموجودة في غرفة الطعام. لن يتم قبول أي أموال في درج. سيتم إضافة بدل الوجبة المدرسية المجانية قبل الاستراحة للسماح لطفلك باستخدام البديل في الاستراحة أو الغداء. يرجى التأكد من أن الحسابات دائماً في الائتمان

نحن نقدم أطباق لذيذة محلية الصنع، والتي يمكن شراؤها في "صفقة وجبة" كاملة. لدينا أيضاً وجبات المعكرونة مع مجموعة كبيرة من الإضافات الساخنة والباردة. تحظى البطاطس المقلية والطبقة بشعبية كبيرة، إلى جانب اللفائف المحشوة الساخنة والبانيني والحساء محلي الصنع.



2024-2025 Full Menu on Website

Meat Free £2.20 – Daily Rota Over three Weeks

Mexican Vegetable Quesadilla with Warm Nachos(V)
Roast Quorn with Gravy Roasties
Roasted Cauliflower, Chickpea & Coconut Curry with Steamed Rice.
Mediterranean Vegetable Lasagne (V)
Cheese & Tomato Pizza & Chips
Chilli in Carne Burrito(Ve)
Vegetarian Sausage, Mash, Yorkshire pudding & Gravy
Korean Sweet & Sour Vegetable with Steamed Rice(Ve)
Cheesy Arabiatta Pasta with Garlic Bread(V)
Vegetable Enchilada with Warm Nachos
Vegetarian Cottage Pie
Vegetable Sri Lankan Dahi with Steamed rice
Macaroni Cheese with Garlic bread

Available Daily

Filled Baked Potatoes	£1.90
Filled Sandwiches	£1.32-£1.82
Rolls & Wraps	£1.32-£1.82
Cold Drinks	45p - £1.00
Pizza	£1.32
Hot Pasta	£2.09

Breakfast

Toast	£0.30
Half Bagel	£0.77

Break

Toast	£0.30
Cheese Toast	£0.77
Sausage on a roll	£1.09
Breakfast pots (Hash Brown, Beans, Bacon or Sausage)	£1.09
Breakfast bar	£0.88
Pizza Bagel	£0.77
Half bagel	£0.77
Garlic Bread	£0.46
Hash browns	£1.09
Bacon Roll	£1.09
Pain Au Choc	£0.88

Grab & Go – Daily Rota Over three weeks £2.09

Popcorn Chicken & Cajun Wedges
Crispy BBQ Chicken Snack Wrap
Pepperoni or Cheese & Tomato Pizza Baguette or Sausage Roll
Cheese Burger with Ketchup or BBQ Sauce
Pepperoni Pizza & Chips or Fish Finger Bap with Mayo or Ketchup
Buffalo Hot Dog or Veggie Dog

Star Dish £2.20 – Dailey Rota Over three Weeks

Mexican Chicken Quesadilla with Warm Nachos
Roast Turkey with Gravy & Roasties
Chicken tikka Masala with steamed rice
Beef Lasagne with Garlic Bread
Sustainably Sourced battered Fish & Chips or Grilled Sausage & Chips
Mexican Beef Burrito
Chicken Sausage, Mash, Yorkshire Pudding & Gravy
Korean Sweet & Sour Chicken with Steamed Rice
Cheesy Meatball Arabiatta Pasta with Garlic Bread
Chicken Enchilada with Warm Nachos
Homemade Cottage Pie
Paprika Chicken & Sri Lankan Dahl with Steamed Rice
Spaghetti Carbonara with Garlic Bread

عطلة المدرسة وتواريخ الفصل الدراسي 2024-2025



كيف تتواصل معنا

مدرسة ويرنيث هاري تاون، روميلي
ستوكبورت SK6 3BX

هاتف: 0161 494 1222 البريد الإلكتروني:
Reception@wernethschool.com
البريد الإلكتروني:
admin@wernethschool.com

البريد الإلكتروني الانتقالي:
Transition@wernethschool.com

قم بزيارة مدرستنا لمزيد من المعلومات
www.wernethschool.com



العطل المدرسية/تواريخ الفصل الدراسي 2024/2025

فصل الخريف 2024

تبدأ المدرسة يوم الثلاثاء 3 سبتمبر 2024

ستتوقف الدراسة يوم الخميس 17 أكتوبر، وتعود يوم
الثلاثاء 29 أكتوبر 2024

المدرسة تنقطع بمناسبة عيد الميلاد
الجمعة 20 ديسمبر 2024

فصل الربيع 2025

تبدأ المدرسة يوم الاثنين 6 يناير 2025

تتوقف الدراسة يوم الجمعة 14 فبراير 2025، وتعود يوم
الثلاثاء 25 فبراير 2024

تعطل المدرسة في عيد الفصح الجمعة مارس 2024

الفصل الصيفي 2025

تبدأ المدرسة يوم الاثنين 28 أبريل 2025

تعطل المدرسة يوم الجمعة 23 مايو 2025 وتعود يوم
الاثنين 2 يونيو 2025

تتوقف المدرسة في الصيف يوم الجمعة 18 يوليو 2025

اتفاقية الحماية والمدرسة المنزلية



حماية الأطفال مسؤولية الجميع.

على هذا النحو، يقع على عاتق جميع الموظفين في مدرستنا واجب حماية وتعزيز رفاهية الأطفال. تم وضع هذا الواجب على عاتق المدرسة بموجب المادة 175 من قانون التعليم لعام 2002. وهذا يعني أن لدينا موظفًا مخصصًا لحماية الطفل. في مدرستنا، هذه السيدة دي هي قائدة الحماية المعينة والآنسة جارسايد هي نائبة مسؤول الحماية.

إذا كنا نشعر بالقلق من أن الطفل قد يكون معرضًا لخطر كبير (إساءة المعاملة) أو يتعرض للإيذاء، يتعين على المدرسة إحالة مخاوفنا إلى الرعاية الاجتماعية والشرطة إذا لزم الأمر. في بعض الظروف، قد يحدث هذا دون موافقة أو معرفة الوالدين/مقدمي الرعاية.

تتحمل المدرسة أيضًا مسؤولية التعامل مع المخاوف الأخرى التي قد تكون لديهم بشأن رفاهية الطفل في الظروف التي لا توجد فيها اشتباه في إساءة معاملة الأطفال. قد تكون الأمثلة على ذلك عندما يظهر الطفل سلوكًا غير لائق، أو يتورط في التنمر، أو يفشل في الذهاب إلى المدرسة، أو عندما يكون للصعوبات في المنزل تأثير على رفاهية الطفل. ومع ذلك، هذه القائمة ليست شاملة بأي حال من الأحوال.

من المتوقع في ستوكبورت أن تقوم المدرسة دائمًا بمناقشة هذه المشكلات مع أولياء الأمور/مقدمي الرعاية قبل اتخاذ قرار بشأن مسار العمل لدعم الطفل.

لدى مدرستنا سياسة حماية تشرح كل ما سبق بمزيد من التفصيل. إذا كنت ترغب في رؤية السياسة، فلا تتردد في الاتصال بنا.

سيبذل المعلمون والمحافظون قصارى جهدهم من أجل:

- توفير بيئة آمنة ورعاية لطفلك؛
- اتصل بالوالدين على الفور إذا كانت هناك أية مخاوف؛
- توفير منهج متوازن يلبي احتياجات طفلك؛
- تقديم المشورة والتوجيه والمشورة عند الحاجة؛
- إبقاءك على علم بتقدم طفلك من خلال تقديم تقرير واحد على الأقل وأمسية واحدة للوالدين كل عام؛
- نرحب بمشاركتك في الحياة المدرسية

كوالد/مقدم رعاية، سأبذل قصارى جهدي من أجل:

- التأكد من حضور طفلي إلى المدرسة بانتظام وفي الوقت المحدد وبتهيئته بشكل مناسب؛
- أن أبادي اهتمامًا نشطًا وداعمًا بحياة طفلي في المدرسة؛
- دعم قواعد سلوك المدرسة وسياسة التي المدرسي؛
- حضور أمسية أولياء الأمور ودعم الأنشطة المدرسية الأخرى؛
- إخبار المدرسة بالمخاوف أو المشاكل أو التغيرات في الظروف التي قد تؤثر على عمل طفلي أو سلوكه؛
- إبلاغ المدرسة بغياب طفلي في اليوم الأول.

كطالب في المدرسة سأبذل قصارى جهدي من أجل:

- الحضور إلى المدرسة والدروس بانتظام وفي الوقت المحدد؛
- إحضار جميع المعدات والكتب والأدوات التي أحتاجها كل يوم؛
- ارتداء الزي المدرسي الصحيح، والتمتع بمظهر نظيف ومرتب؛
- كن مهذبًا ومرعياً لجميع أعضاء المجتمع المدرسي واتباع قواعد السلوك؛
- أكمل جميع واجباتي الدراسية والمنزلية في الوقت المحدد وبقدر ما أستطيع؛
- رفض المشاركة في التنمر أو السلوك المعادي للمجتمع؛
- احترام بيئة المدرسة وحيها، والمساعدة على إبقائها خالية من القمامة والكتابة على الجدران.

الهواتف المحمولة والتقنيات الرقمية

الهواتف المحمولة/الأجهزة الإلكترونية

تقبل مدرسة Werneth أن يقوم أولياء الأمور بإعطاء أطفالهم هواتف محمولة لحمايتهم من المخاطر اليومية التي تنطوي على الأمن والسلامة الشخصية. من المسلم به أن تزويد الطفل بهاتف محمول يمنح الوالدين الطمأنينة بأنهم يستطيعون التحدث مع الطفل بسرعة في أي وقت. يتم تذكير أولياء الأمور أنه في حالات الطوارئ، يظل مدير الدمج للعام هو نقطة الاتصال الأولى الحيوية والمناسبة.

يجب إغلاق الهاتف المحمول وإبعاده عن الأنظار أثناء وجوده في المدرسة. سيؤدي وجود الهاتف المحمول أو الجهاز الإلكتروني الموجود في المدرسة إلى مصادرته حتى نهاية اليوم الدراسي.

سيؤدي استمرار المخالفات على مدى فترة من الوقت إلى قيام مدير التضمين SLT/Year بمصادرة الجهاز حتى يتمكن الآباء من استلامه.

سياسة طلاب تكنولوجيا المعلومات والاتصالات

- أنا مسؤول عن ملفاتي وأدرك أن المدرسة ستقوم بفحص ملفاتي ومراقبة المواقع التي أزورها.
- سأستخدم نظام البريد الإلكتروني للمدرسة بشكل معقول وسأرسل بريدًا إلكترونيًا فقط إلى الأشخاص الذين أعرفهم أو الذين وافق عليهم معلمي.
- ستكون رسائل البريد الإلكتروني الخاصة بي مهذبة ومعقولة.
- سأدخل فقط إلى المواقع الموجودة على الإنترنت ذات الصلة بدراستي أو التي وافق عليها أستاذي.
- أدرك أن استخدام مواقع تجاوز الوكيل سيؤدي إلى إزالة امتياز الإنترنت الخاص بي.
- لن أخبر أي شخص بكلمة المرور الخاصة بي وأدرك أنه إذا قمت بذلك، فسيتم إزالة امتياز الشبكة الخاص بي.
- لن أقوم بإعادة ترتيب أي من الأجهزة. سأقوم دائمًا باستشارة فريق دعم تكنولوجيا المعلومات والاتصالات للقيام بذلك.
- لن أتمكن من الوصول إلى ملفات الأشخاص الآخرين أو حسابات البريد الإلكتروني أو مساحة الفصول الدراسية في Google.
- لن أتمكن من الوصول إلى الشبكة والبريد الإلكتروني و Google Classroom إلا باستخدام معلومات تسجيل الدخول وكلمة المرور الخاصة بي والتي سأحتفظ بها سرًا.
- لن أعطي أي معلومات شخصية في رسائل البريد الإلكتروني الخاصة بي، على سبيل المثال. عنوان المنزل أو أرقام الهواتف أو الترتيب للقاء شخص ما.
- أدرك أنه في كل مرة أقوم فيها بتسجيل الدخول إلى شبكة المدرسة، يجب أن أوافق على سياسة الاستخدام المقبول (AUP) للمدرسة وسيتم مراقبتي بواسطة نظام SECURUS.
- سأستخدم أجهزة الكمبيوتر فقط للدراسة المتعلقة بالمدرسة.
- أدرك أنني سأتحمل رسومًا مقابل الطباعة المفرطة.
- لن أحاول تثبيت أي برنامج على الشبكة أو الأجهزة العميلة.
- أدرك أن جميع موارد التعلم الإلكتروني المتوفرة لدي قد تم توفيرها لمساعدتي في التعلم ويجب علي الاعتناء بها واتخاذ جميع الخطوات الممكنة للحفاظ عليها آمنة لاستخدامي الخاص.

مكافحة البلطجة



سياسة مكافحة التنمر في مدرسة ويرنيث

سوف تستجيب مدرسة Werneth بشكل سريع وفعال لقضايا التنمر لضمان توفير بيئة تعليمية خالية من التهديد أو الخوف وتؤدي إلى الإنجاز.

بيان النوايا

نحن ملتزمون بتوفير بيئة رعاية وودية وأمنة لجميع طلابنا حتى يتمكنوا من التعلم في جو آمن. التنمر من أي نوع هو أمر غير مقبول في مدرستنا. في حالة حدوث تنمر، يجب على جميع الطلاب معرفة أنه سيتم التعامل مع هذه الحوادث بسرعة وفعالية. نحن مدرسة TELLING. وهذا يعني أنه من المتوقع من أي شخص يعرف حدوث تنمر أن يخبر الموظفين.



ما نحدده التنمر على أنه:

التنمر هو الاختيار المتعمد للسلوكيات التي تهدد أو تخيف أو تؤذي شخصًا ما، وهو ما يتكرر في كثير من الأحيان، ولكن ليس دائمًا، مع مرور الوقت، والذي ينطوي على خلل حقيقي أو متصور في توازن القوة.

ماذا يحدث عندما يتم الإبلاغ عن التنمر؟

- سيعمل موظفو المدرسة مع الطالب للاتفاق على طريقة لحل التنمر وإنهائه
- سيتم مساعدة الطلاب الذين تعرضوا للتنمر:
- التحدث خلال الحادث (الحوادث)، وكيف ولماذا تورط الطرفان؛
- الوضوح بشأن الأفعال الخاطئة والموافقة على ضرورة تغيير سلوكهم؛ سيتم إبلاغ أولياء الأمور ومقدمي الرعاية للمساعدة في تغيير موقف الطالب.
- سيتم إصدار العقوبات عند الاقتضاء

الإبلاغ عن التنمر

سواء كنت قد شاهدت شخصًا ما يتعرض للتنمر، أو كنت أنت الشخص الذي يتعرض للتنمر، فإن الإبلاغ عن ذلك هو دائمًا الشيء الصحيح الذي ينبغي عليك فعله. من فضلك لا تقلق بشأن ذلك. يمكنك تقديم تقرير إلى مدير الدمج السنوي الخاص بك أو أحد أعضاء فريق HART.



أشياء للذكرى



الممتلكات الخاصة بك

يجب على الطلاب إحضار حقيبة إلى المدرسة قوية بما يكفي لحمل كتبك وممتلكاتك. يجب أن يتم وضع علامة واضحة على جميع الممتلكات باسمك. إذا فقدت شيئًا ما، راجع مدرس النموذج الخاص بك أولاً. قد يكون من المستحيل تتبعه إذا لم يتم تسميته. يتم الاحتفاظ بالممتلكات المفقودة في المكتب الرئيسي.

إذا تأخرت

الالتزام بالمواعيد هو تدريب مهم للحياة. سوف يشرح لك معلمك الإجراء إذا وصلت متأخرًا.

احتجاز

قد يتم احتجاز الطلاب بعد انتهاء الدراسة؛ ومع ذلك، سيتم إخطار أولياء الأمور قبل 24 ساعة عبر رسالة نصية إلى المنزل.

المكافآت

في كل درس، يمكنك الحصول على نقاط الإنجاز على تطبيق EduLink الخاص بنا. يتم منح النقاط للحضور والمعدات والتقدم والعمل الجيد والسلوك الجيد. سيتم مكافأة الطلاب بجوائز فصلية وسنوية.

معدات

يتوقع من كل طالب أن يأخذ معدات Werneth الخاصة به إلى كل درس. ويشمل ذلك اصطحاب الحقيبة المدرسية معهم يوميًا، بالإضافة إلى مقلمة تحتوي على قلم/قلم رصاص/مسطرة وآلة حاسبة علمية.

الهواتف المحمولة

يجب ألا تكون الهواتف خارج المدرسة. يجب أن يتم إيقاف تشغيلها.

إسعافات أولية

يتوفر دائمًا موظف الاحتياجات الطبية في غرفة الإسعافات الأولية المخصصة لتقديم الإسعافات الأولية الطارئة. إذا كان طفلك يتناول الدواء، فيرجى التحدث إلى Medical Needs لمناقشة الترتيبات. وبالمثل، إذا كان لدى طفلك أي احتياجات طبية، فستتوفر ممرضة في المدرسة لجزء من كل أسبوع. تتواجد ممرضة المدرسة في غرفة الوكالات المتعددة ويمكن للطلاب الحضور خلال وقت الغداء يوم الخميس. إذا شعر طفلك بتوعدك خلال اليوم، نطلب منه زيارة غرفة الإسعافات الأولية أثناء الاستراحة أو الغداء، وإذا شعر بتوعدك في الدروس ولم يتمكن من الاستمرار، فيجب عليه إخبار المعلم الذي سيتصل بشخص لمرافقته للإسعافات الأولية.



الباصات

إذا سافر طفلك إلى المدرسة عبر الحافلة، فسوف يحتاج إلى تصريح IGO (الإزامي للأطفال الذين تتراوح أعمارهم بين 11 و16 عامًا)، وسيحتاج أطفال بريينجتون الذين يختارون السفر بالحافلة الصفراء إلى تصريح IGO. يتم توفير الحافلات المدرسية حاليًا بواسطة TFGM وهي الحافلات الصفراء، من مدرسة بريينجتون إلى مدرسة ويرنيث. تغادر هذه الحافلات من بورتوود ويأخذها طريقها حول مقاطعة بريينجتون، وآخر محطة للحافلات هي طريق ميدلسكس. ثم تستمر الحافلات في طريقها إلى المدرسة. ومع ذلك، إذا فاتتك الحافلة المدرسية، فهناك حافلات TFGM بديلة يمكن استخدامها (383.381, 325).

